

---

# CRSNB ► **Plan stratégique**

Des soins d'exception, fournis avec compassion

**[www.nbrhc.on.ca/fr](http://www.nbrhc.on.ca/fr)**

**2022-27**

---





## ► Nous sommes heureux de vous présenter le nouveau plan stratégique du CRSNB.

Ce plan trace la voie à suivre au cours des cinq prochaines années et établit les priorités qui nous permettront de continuer à évoluer tout en restant centrés sur nos patients, notre personnel, nos communautés et leurs besoins changeants.

Nos nouvelles orientations stratégiques cristallisent les points de vue de plus de 700 personnes travaillant à notre centre de santé ou membres de la communauté. Ensemble, nous avons...

- réimaginé notre vision et notre mission, ainsi que les valeurs qui guideront nos actions
- défini comment nous soutiendrons notre personnel, nos patients et nos communautés dans le cadre de la transformation du système de santé de l'Ontario et du rétablissement après la pandémie
- décrit comment nous travaillerons dans un esprit de collaboration avec nos partenaires
- déterminé comment nous tirerons parti des progrès numériques, de l'innovation et des données probantes pour fournir les meilleurs soins

Nous tenons à remercier sincèrement les nombreuses personnes qui forment la communauté du CRSNB. Notre vision de soins d'exception, fournis avec compassion, ne pourrait se concrétiser sans le soutien et l'engagement continus des employés, médecins, bénévoles, partenaires, patients, familles, proches aidants et communautés.

Nous sommes impatients de continuer à travailler ensemble au cours des cinq prochaines années afin d'améliorer les résultats en matière de santé, tant pour le corps que pour l'esprit. Nous nous engageons à vous tenir informés de nos progrès et de nos succès tout au long de ce nouveau parcours.

**Paul Heinrich**  
Le président-  
directeur général,



**Mélanie Ciccone**  
La présidente du Comité  
directeur sur la planification  
stratégique,



**Michael Lowe**  
Le président du conseil  
d'administration  
2021-2022,





## UN AVENIR QUI SE CONJUGUE AU PLURIEL



**600**

employés, médecins et bénévoles ont répondu au questionnaire en ligne sur la planification stratégique; les réponses provenaient principalement d'infirmières, de professionnels paramédicaux et de membres du personnel administratif qui travaillent pour l'organisation depuis plus de 10 ans

**43**

patients, membres de la famille et clients ont influencé les orientations du plan stratégique

**14**

entrevues ont été réalisées avec des personnes et des groupes jouant un rôle de leadership (conseil d'administration, direction, syndicats, responsables de programmes, bailleurs de fonds)

**5**

groupes de discussion ont réuni des intervenants internes et externes (dirigeants, comités, personnel de première ligne, partenaires communautaires et régionaux)

**25**

partenaires externes ou communautaires ont contribué à l'élaboration du plan stratégique

## TENDANCES PROVINCIALES EN SOINS DE SANTÉ

Le paysage des soins de santé a évolué à une cadence accélérée en réponse à la pandémie de COVID-19. Le plan stratégique prend acte des tendances clés suivantes pour définir ses priorités pour l'avenir :

- La réponse du système de santé à la COVID-19 a changé la façon dont les soins sont dispensés et organisés. La pandémie a accéléré les décisions et les changements.
- La population vieillissante et les besoins de plus en plus complexes suscitent une augmentation soutenue des coûts des soins de santé.
- L'engagement et la responsabilisation des patients sont reconnus comme essentiels à la prise de décisions et à la planification.
- Les investissements dans la prévention, la promotion de la santé et les soins communautaires réduisent le recours aux soins aigus ou actifs.
- L'intégration et la coordination des services de santé et des services connexes à l'échelle locale visent à répondre de manière plus efficace aux besoins des populations.
- Les technologies émergentes et de pointe soutiennent la prestation abordable des soins de santé.
- Les ressources humaines en santé constituent le défi le plus pressant. Il faut concevoir des solutions à court et à long terme à tous les échelons du système de soins de santé.

### CONSTATS QUI GUIDENT NOS ORIENTATIONS STRATÉGIQUES

➤ L'un des quatre grands hôpitaux de soins actifs dans le Nord-Est de l'Ontario. Le CRSNB compte 458 lits et offre de nombreux services ambulatoires et externes à North Bay et dans l'ensemble de la région.

➤ Un fournisseur régional de services de santé mentale pour North Bay, Sudbury et les régions avoisinantes, et fier responsable régional et provincial de Soutien en cas de troubles du comportement en Ontario.

➤ Un important centre d'enseignement, affilié à divers collèges et universités, dont l'École de médecine du Nord de l'Ontario, l'Université Nipissing et le Collège Canadore.

➤ L'un des dix établissements de soins de santé mentale spécialisés de l'Ontario qui travaillent ensemble pour améliorer les résultats des personnes ayant des troubles de toxicomanie ou de santé mentale.

➤ Un chef de file et un collaborateur clé de l'initiative ONE, qui met en place un seul système électronique d'information sur la santé dans tout le Nord-Est de l'Ontario.

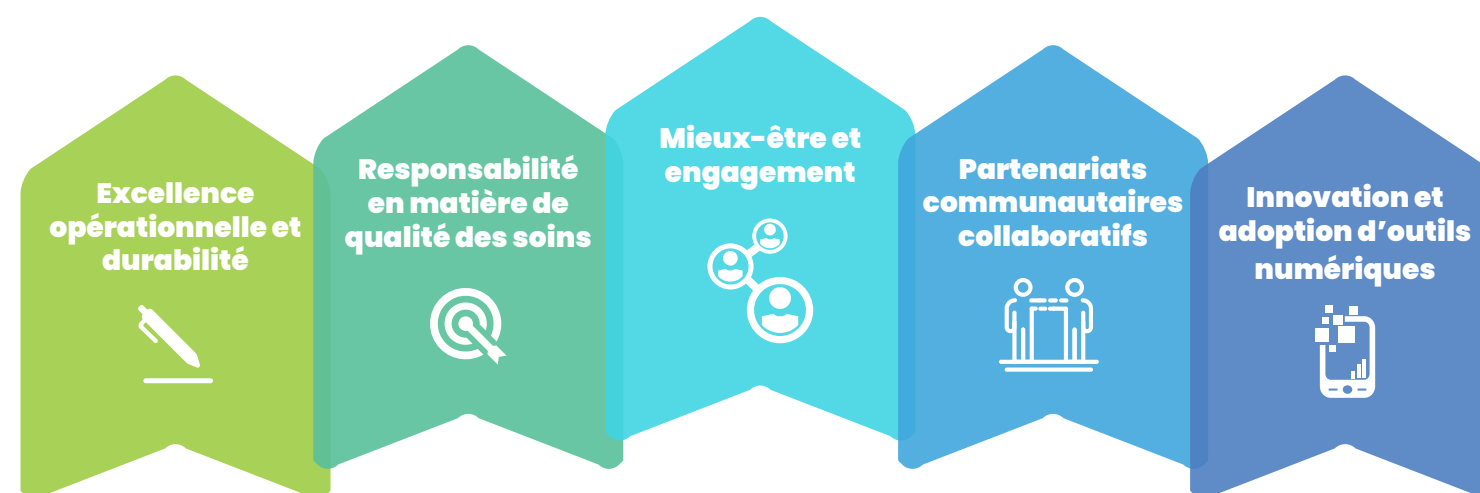




## ➤ Cadre stratégique

### Mission

Améliorer collectivement les résultats en matière de santé, tant pour le corps que pour l'esprit.



### Vision

Des soins d'exception, fournis avec compassion

### Valeurs

Innovation, collaboration, approche centrée sur la personne, responsabilisation, inclusion

« Ce plan trace la voie à suivre au cours des cinq prochaines années et établit les priorités qui nous permettront de continuer à évoluer tout en restant centrés sur nos patients, notre personnel, nos communautés et leurs besoins changeants. »



North Bay Regional  
Health Centre



Centre régional  
de santé de North Bay



**[facebook.com/nbrhc](https://facebook.com/nbrhc)**



**[instagram.com/nbrhc\\_crsnb](https://instagram.com/nbrhc_crsnb)**



**[twitter.com/nbrhc](https://twitter.com/nbrhc)**



**[youtube.com/TheNBRHC](https://youtube.com/TheNBRHC)**

**[www.nbrhc.on.ca/fr](http://www.nbrhc.on.ca/fr)**